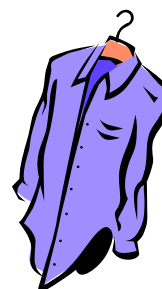


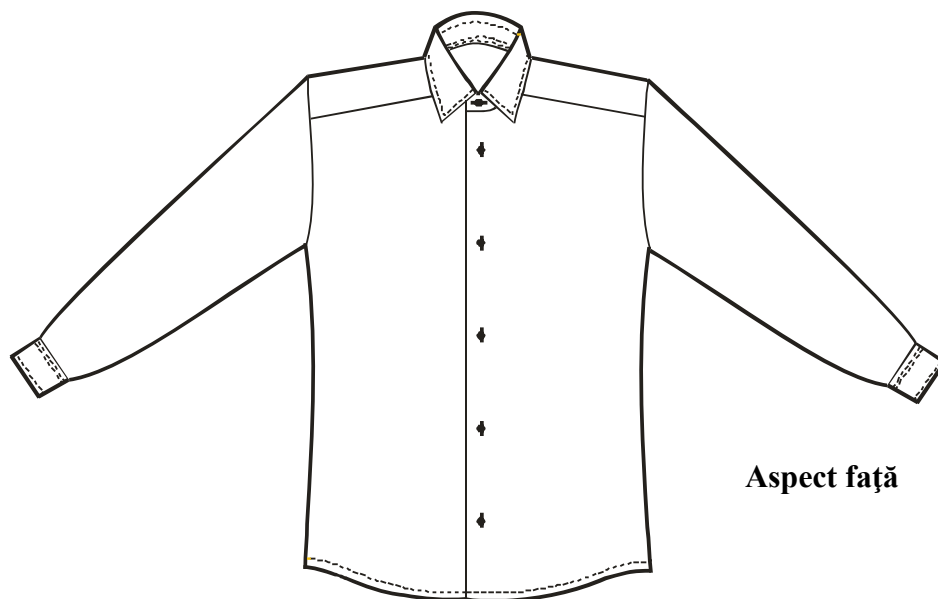
Modulul: .....  
Numele și prenumele elevului: .....  
Clasa: .....  
Data: ..... Echipa: .....



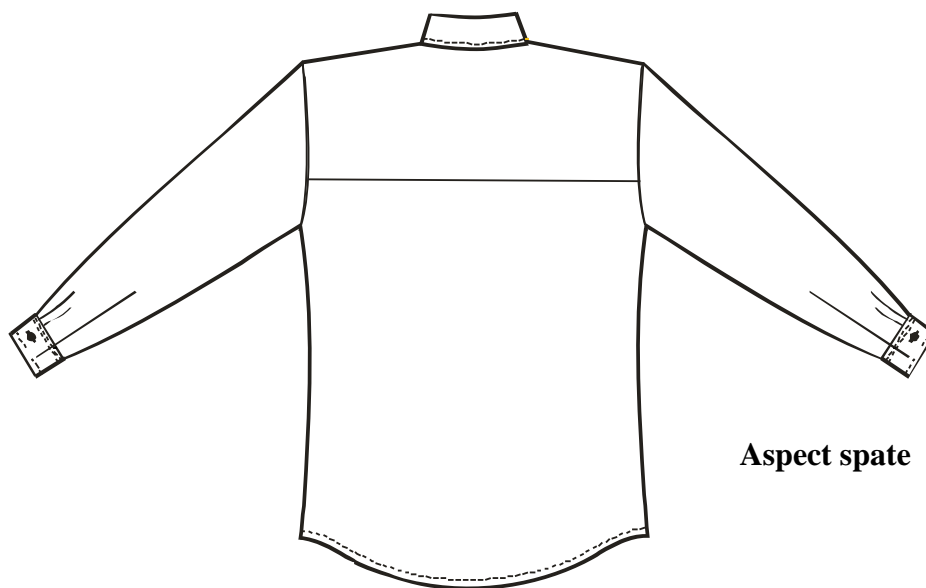
## FIȘĂ DE LUCRU<sup>1</sup>

### I. ANALIZA STRUCTURALĂ A MODELULUI

1. Studiați forma exterioară a produsului primit, completați reprezentarea grafică în vedere frontală a acestuia, conform particularităților de ordin constructiv și estetic ale modelului, și indicați pe desen, prin săgeți, elementele componente.



Aspect față



Aspect spate

*Schema de descompunere a produsului cămașă pentru bărbați  
de model dat în elemente componente*

<sup>1</sup> pentru ECHIPELE 1 și 2

2. În tabelele 1 și 2 sunt clasificate elementele care pot fi întâlnite în structura produsului cămașă pentru bărbați. Particularizați clasificarea pentru modelul analizat și completați informațiile care lipsesc.

Tabelul 1. Clasificarea elementelor componente ale produsului cămașă pentru bărbați după funcția prioritară

Funcția elementului	Denumirea elementului	Prezența elementului la modelul analizat*	Elemente cu care intră în conexiune
De protejare (acoperire) a corpului	Față		
	Spate		
	Mâneacă		
De îmbrăcare-dezbrăcare	Închidere (fentă)		
	Șliț – mâneacă		
De finalizare a marginilor	Terminația superioară (guler)		
	Terminația inferioară (tiv)		
	Terminația mânecii (manșetă)		
De a conține mici obiecte	Buzunar		
De a ornamenta	Plată aplicată		
	Epolet		
	Clapă		
	Bridă		

\* se marchează cu „x”

Tabelul 2. Clasificarea elementelor de produs (EP) pe criteriul succesiunii de integrare în produs

Tipul de EP	Caracterizare	Identitatea EP
EP principale	Formează structura de bază a produsului de îmbrăcăminte.	
EP complementare	Se atașează pe structura de bază a produsului.	
EP integrate	Se includ în EP principale sau complementare, având un traseu tehnologic propriu, parțial.	

3. Pentru fiecare din elementele de produs stabilite în urma analizei structurale a modelului, realizați în tabelul 3:

- vederea de ansamblu a elementului;
- identificarea și reprezentarea reperelor componente, cu precizarea tipului de materie primă din care se execută.

Tabelul 3. Componentele structurale ale produsului cămașă pentru bărbați de model dat

<b>Elemente de produs (EP)</b>	<b>Vederea de ansamblu a EP</b>	<b>Repere componente (R<sub>i</sub>)</b>	<b>Reprezentarea grafică a R<sub>i</sub></b>	<b>Tipul de materie primă din care se realizează R<sub>i</sub></b>
<i>Fața dreaptă</i>				
<i>Fața stângă</i>				
<i>Spate</i>				
<i>Guler</i>				
<i>Mâneacă</i>				
<i>Manșetă</i>				

4. Identificați și caracterizați materialele folosite în confecționarea cămășii de model dat, prin bifarea variantelor, respectiv completarea informațiilor corespunzătoare din tabelul 4.



Tabelul 4. Materiale utilizate pentru confecționarea cămășii

1. MATERIAL DE BAZĂ: .....							
Natura materiei prime		Destinația		Desenul			
din bumbac și tip bumbac		cămașă clasică (de zi)		uni			
din in și tip in			în dungi				
din mătase și tip mătase		cămașă tip sport		în carouri			
din lână și tip lână		cămașă de ocazie		imprimat			
2. MATERIALE AUXILIARE:							
a) Întărituri							
Tipul de întăritură (diferențiat prin forma de prezentare)		Zona din produs pe care se aplică		Modul de aplicare			
întăritură termoadezivă cu suport textil țesut		guler		prin termolipire			
		manșete					
		clape					
		bride					
		epoleți					
întăritură fără adeziv, croită în bandă		sistemul de încheiere		prin coasere cu alimentare continuă			
b) Ață de cusut							
Compoziția fibroasă		Finețea		Culoarea			
din PES		corelată cu: ▪ finețea materialului		adaptată la culoarea materialului			
din bumbac		▪ scopul tehnologic al cusăturii (îmbinare, surfilare, tighele ornamentale, broderie)		în culoare contrastantă			
în amestec							
c) Auxiliare pentru încheiat							
Nasturi					Capse	Butoni	Fermoare
Rol	Material	Formă	Număr de orificii	Mod de fixare pe produs			
▪ funcțional ▪ estetic							

## II. CONSTITUIREA TEHNOLOGICĂ A PRODUSULUI

5. În tabelul 5 se prezintă faze specializate pentru diferite variante tehnologice de confecționare a produsului cămașă pentru bărbați. Identificați succesiunea și conținutul transformărilor tehnologice pentru constituirea structurii tridimensionale a modelului luat în studiu. Precizați dotarea tehnică necesară execuției fiecărei faze.

**Tabelul 5. Structura procesului tehnologic de confecționare a produsului cămașă pentru bărbați**

Descrierea fazei tehnologice	Faze specifice modelului analizat*	Cod fază	Dotarea tehnică (utilaj, dispozitiv, mobilier tehnologic)
<b>Etapa I. Prelucrarea reperelor</b>			
<b>1. Prelucrarea manșetelor:</b>			
▪ aplicarea întăriturii			
▪ coaserea feței de manșetă la bază			
▪ asamblarea feței cu dosul de manșetă			
▪ întoarcerea pe față și călcarea			
▪ realizarea tighelului ornamental pe contur			
<b>2. Prelucrarea gulerului:</b>			
<b>a. guler cu ștei din întreg</b>			
▪ aplicarea întăriturii			
▪ coaserea feței de guler la bază			
▪ asamblarea feței cu dosul de guler			
▪ întoarcerea pe față și călcarea			
▪ realizarea tighelului ornamental pe contur			
<b>b. guler cu ștei separat</b>			
▪ aplicarea întăriturii			
▪ asamblarea feței de pelerină cu dosul de pelerină			
▪ întoarcerea pe față și călcarea			
▪ tighelirea pelerinei			
▪ coaserea feței de ștei la bază			
▪ asamblarea detaliilor șteiului introducând în cusătură pelerina			
▪ întoarcerea pe față și călcarea gulerului			
▪ tighelirea șteiului			
<b>3. Prelucrarea clapelor:</b>			
▪ aplicarea întăriturii			
▪ asamblarea pe contur a reperelor față și dos			
▪ întoarcerea pe față și călcarea			
▪ realizarea tighelului ornamental pe contur			
<b>4. Prelucrarea bridelor:</b>			
▪ aplicarea întăriturii			
▪ asamblarea pe contur a reperelor față și dos			
▪ întoarcerea pe față și călcarea			
▪ realizarea tighelului ornamental pe contur			

Descrierea fazei tehnologice	Faze specifice modelului analizat*	Cod fază	Dotarea tehnică (utilaj, dispozitiv, mobilier tehnologic)
<b>5. Prelucrarea epoleților:</b>			
▪ aplicarea întăriturii			
▪ asamblarea pe contur a reperelor față și dos			
▪ întoarcerea pe față și călcarea			
▪ realizarea tighelului ornamental pe contur			
<b>6. Prelucrarea buzunarelor:</b>			
▪ executarea cusăturilor longitudinale: - fald dublu exterior - fald dublu interior - pliuri			
▪ executarea cusăturilor decorative			
▪ definitivarea liniei de deschidere			
▪ preformarea rezervelor pe contur prin călcare			
<b>7. Prelucrarea fețelor:</b>			
▪ pregătirea și asamblarea plătcilor			
▪ realizarea cusăturilor ornamentale			
▪ realizarea închiderii			
▪ aplicarea buzunarelor			
<b>8. Prelucrarea spatelui:</b>			
▪ realizarea faldurilor			
▪ executarea cusăturilor longitudinale: - cusături de asamblare a reperelor - cusături decorative - pense			
▪ aplicarea etichetelor pe dosul de platcă			
▪ asamblarea reperului central cu fața și dosul de platcă			
▪ realizarea și fixarea bridei			
<b>9. Prelucrarea mânecilor:</b>			
▪ executarea șlițului pentru mânecile lungi: - șliț simplu - șliț pentagon			
▪ realizarea manșetei pentru mânecile scurte			
▪ integrarea bridelor, a epoleților sau a buzunarelor pentru cămășile sport			
<b>Etapa II. Asamblarea produsului</b>			
<b>10. îmbinarea pieptilor cu spatele pe liniile umerilor</b>			
<b>11. executarea tighelilor ornamentale:</b> - la baza plătcii spatelui - pe liniile umerilor			
<b>12. montarea gulerului în răscoiala gâtului</b>			
<b>13. montarea mânecilor în răscoială</b>			
<b>14. tighelirea mânecilor</b>			

Descrierea fazei tehnologice	Faze specifice modelului analizat*	Cod fază	Dotarea tehnică (utilaj, dispozitiv, mobilier tehnologic)
<i>15. încheierea mânecilor pe linia interioară, în continuare cu linia laterală a produsului</i>			
<i>16. montarea manșetelor</i>			
<b><i>Etapa III. Finisarea produsului</i></b>			
<i>17. realizarea tivului</i>			
<i>18. coaserea butonierelor</i>			
<i>19. coaserea nasturilor</i>			
<i>20. aplicarea capselor</i>			
<i>21. călcarea finală a cămășii</i>			

\* se marchează cu „x”

Modulul: .....  
Numele și prenumele elevului: .....  
Clasa: .....  
Data: ..... Echipa: .....



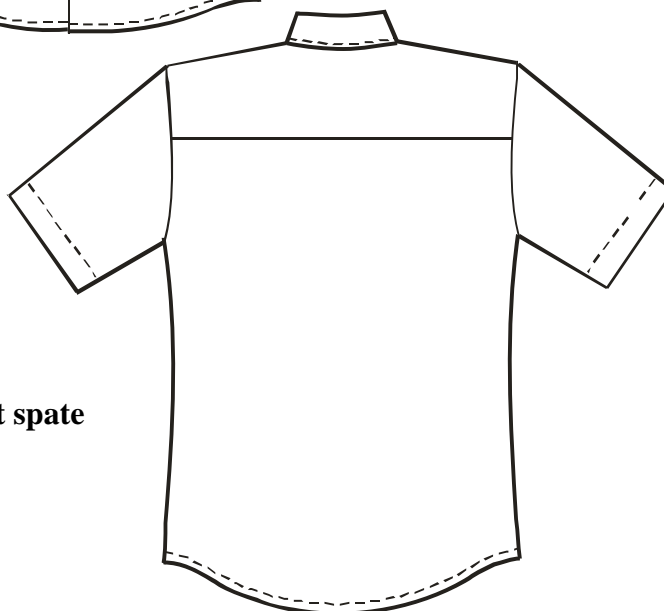
## FIȘĂ DE LUCRU<sup>2</sup>

### I. ANALIZA STRUCTURALĂ A MODELULUI

1. Studiați forma exterioară a produsului primit, completați reprezentarea grafică în vedere frontală a acestuia, conform particularităților de ordin constructiv și estetic ale modelului, și indicați pe desen, prin săgeți, elementele componente.



Aspect față



Aspect spate

*Schema de descompunere a produsului cămașă pentru bărbați de model dat în elemente componente*

<sup>2</sup> pentru ECHIPELE 3 și 4



2. În tabelele 1 și 2 sunt clasificate elementele care pot fi întâlnite în structura produsului cămașă pentru bărbați. Particularizați clasificarea pentru modelul analizat și completați informațiile care lipsesc.

Tabelul 1. Clasificarea elementelor componente ale produsului cămașă pentru bărbați după funcția prioritară

Funcția elementului	Denumirea elementului	Prezența elementului la modelul analizat*	Elemente cu care intră în conexiune
De protejare (acoperire) a corpului	Față		
	Spate		
	Mâneacă		
De îmbrăcare-dezbrăcare	Închidere (fentă)		
	Șliț – mâneacă		
De finalizare a marginilor	Terminația superioară (guler)		
	Terminația inferioară (tiv)		
	Terminația mânecii (manșetă)		
De a conține mici obiecte	Buzunar		
De a ornamenta	Plată aplicată		
	Epolet		
	Clapă		
	Bridă		

\* se marchează cu „x”

Tabelul 2. Clasificarea elementelor de produs (EP) pe criteriul succesiunii de integrare în produs

Tipul de EP	Caracterizare	Identitatea EP
EP principale	Formează structura de bază a produsului de îmbrăcăminte.	
EP complementare	Se atașează pe structura de bază a produsului.	
EP integrate	Se includ în EP principale sau complementare, având un traseu tehnologic propriu, parțial.	

3. Pentru fiecare din elementele de produs stabilite în urma analizei structurale a modelului, realizați în tabelul 3:

- vederea de ansamblu a elementului;
- identificarea și reprezentarea reperelor componente, cu precizarea tipului de materie primă din care se execută.

Tabelul 3. Componentele structurale ale produsului cămașă pentru bărbați de model dat

Elemente de produs (EP)	Vederea de ansamblu a EP	Repere componente (R <sub>i</sub> )	Reprezentarea grafică a R <sub>i</sub>	Tipul de materie primă din care se realizează R <sub>i</sub>
<i>Fața dreaptă</i>				
<i>Fața stângă</i>				
<i>Spate</i>				
<i>Guler</i>				
<i>Mânecă</i>				
<i>Manșetă</i>				

4. Identificați și caracterizați materialele folosite în confecționarea cămășii de model dat, prin bifarea variantelor, respectiv completarea informațiilor corespunzătoare din tabelul 4.



Tabelul 4. Materiale utilizate pentru confecționarea cămășii

1. MATERIAL DE BAZĂ: .....							
Natura materiei prime		Destinația		Desenul			
din bumbac și tip bumbac		cămașă clasică (de zi)		uni			
din in și tip in			în dungi				
din mătase și tip mătase		cămașă tip sport		în carouri			
din lână și tip lână		cămașă de ocazie		imprimat			
2. MATERIALE AUXILIARE:							
a) Întărituri							
Tipul de întăritură (diferențiat prin forma de prezentare)		Zona din produs pe care se aplică		Modul de aplicare			
întăritură termoadezivă cu suport textil țesut		guler		prin termolipire			
		manșete					
		clape					
		bride					
		epoleți					
întăritură fără adeziv, croită în bandă		sistemul de încheiere		prin coasere cu alimentare continuă			
b) Ață de cusut							
Compoziția fibroasă		Finețea		Culoarea			
din PES		corelată cu: ▪ finețea materialului		adaptată la culoarea materialului			
din bumbac		▪ scopul tehnologic al cusăturii (îmbinare, surfilare, tighele ornamentale, broderie)		în culoare contrastantă			
în amestec							
c) Auxiliare pentru încheiat							
Nasturi							
Rol	Material	Formă	Număr de orificii	Mod de fixare pe produs	Capse	Butoni	Fermoare
▪ funcțional ▪ estetic							

## II. CONSTITUIREA TEHNOLOGICĂ A PRODUSULUI

5. În tabelul 5 se prezintă faze specializate pentru diferite variante tehnologice de confecționare a produsului cămașă pentru bărbați. Identificați succesiunea și conținutul transformărilor tehnologice pentru constituirea structurii tridimensionale a modelului luat în studiu. Precizați dotarea tehnică necesară execuției fiecărei faze.

**Tabelul 5. Structura procesului tehnologic de confecționare a produsului cămașă pentru bărbați**

Descrierea fazei tehnologice	Faze specifice modelului analizat*	Cod fază	Dotarea tehnică (utilaj, dispozitiv, mobilier tehnologic)
<b>Etapa I. Prelucrarea reperelor</b>			
<b>1. Prelucrarea manșetelor:</b>			
▪ aplicarea întăriturii			
▪ coaserea feței de manșetă la bază			
▪ asamblarea feței cu dosul de manșetă			
▪ întoarcerea pe față și călcarea			
▪ realizarea tighelului ornamental pe contur			
<b>2. Prelucrarea gulerului:</b>			
<b>a. guler cu ștei din întreg</b>			
▪ aplicarea întăriturii			
▪ coaserea feței de guler la bază			
▪ asamblarea feței cu dosul de guler			
▪ întoarcerea pe față și călcarea			
▪ realizarea tighelului ornamental pe contur			
<b>b. guler cu ștei separat</b>			
▪ aplicarea întăriturii			
▪ asamblarea feței de pelerină cu dosul de pelerină			
▪ întoarcerea pe față și călcarea			
▪ tighelirea pelerinei			
▪ coaserea feței de ștei la bază			
▪ asamblarea detaliilor șteiului introducând în cusătură pelerina			
▪ întoarcerea pe față și călcarea gulerului			
▪ tighelirea șteiului			
<b>3. Prelucrarea clapelor:</b>			
▪ aplicarea întăriturii			
▪ asamblarea pe contur a reperelor față și dos			
▪ întoarcerea pe față și călcarea			
▪ realizarea tighelului ornamental pe contur			
<b>4. Prelucrarea bridelor:</b>			
▪ aplicarea întăriturii			
▪ asamblarea pe contur a reperelor față și dos			
▪ întoarcerea pe față și călcarea			
▪ realizarea tighelului ornamental pe contur			

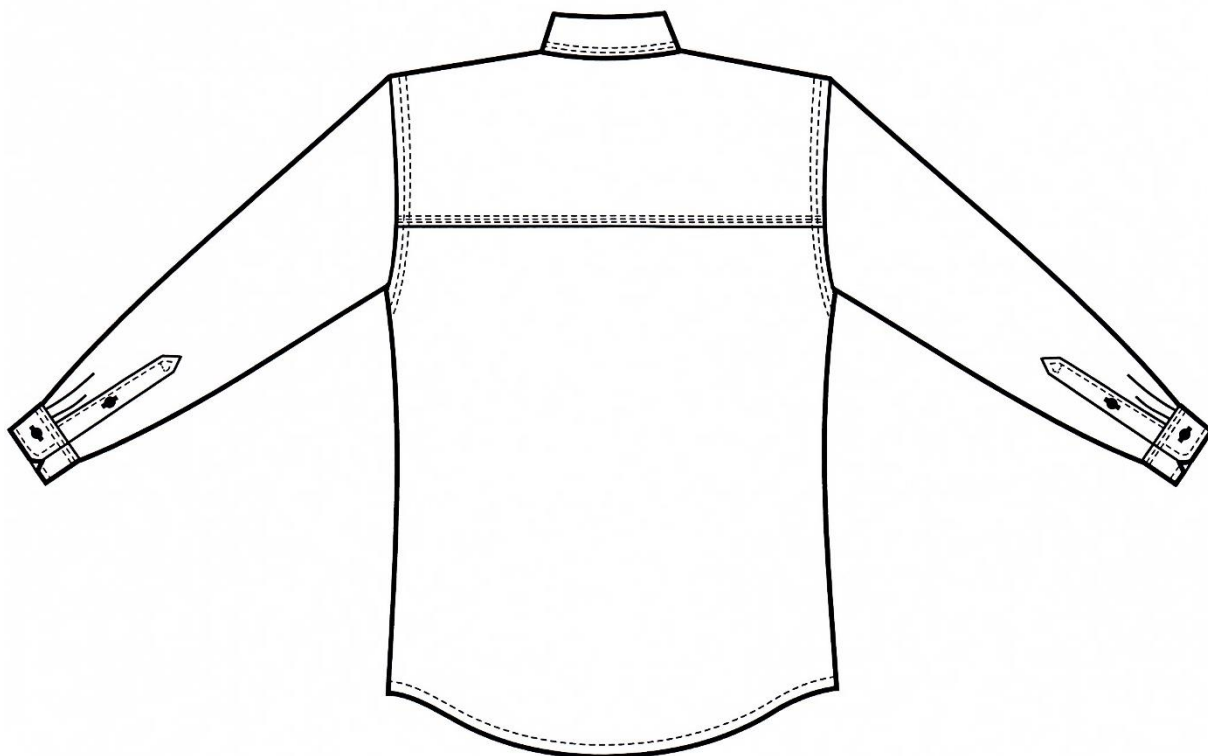
Descrierea fazei tehnologice	Faze specifice modelului analizat*	Cod fază	Dotarea tehnică (utilaj, dispozitiv, mobilier tehnologic)
<b>5. Prelucrarea epoleților:</b>			
▪ aplicarea întăriturii			
▪ asamblarea pe contur a reperelor față și dos			
▪ întoarcerea pe față și călcarea			
▪ realizarea tighelului ornamental pe contur			
<b>6. Prelucrarea buzunarelor:</b>			
▪ executarea cusăturilor longitudinale: - fald dublu exterior - fald dublu interior - pliuri			
▪ executarea cusăturilor decorative			
▪ definitivarea liniei de deschidere			
▪ preformarea rezervelor pe contur prin călcare			
<b>7. Prelucrarea fețelor:</b>			
▪ pregătirea și asamblarea plătcilor			
▪ realizarea cusăturilor ornamentale			
▪ realizarea închiderii			
▪ aplicarea buzunarelor			
<b>8. Prelucrarea spatelui:</b>			
▪ realizarea faldurilor			
▪ executarea cusăturilor longitudinale: - cusături de asamblare a reperelor - cusături decorative - pense			
▪ aplicarea etichetelor pe dosul de platcă			
▪ asamblarea reperului central cu fața și dosul de platcă			
▪ realizarea și fixarea bridei			
<b>9. Prelucrarea mânecilor:</b>			
▪ executarea șlițului pentru mânecile lungi: - șliț simplu - șliț pentagon			
▪ realizarea manșetei pentru mânecile scurte			
▪ integrarea bridelor, a epoleților sau a buzunarelor pentru cămășile sport			
<b>Etapa II. Asamblarea produsului</b>			
<b>10. îmbinarea pieptilor cu spatele pe liniile umerilor</b>			
<b>11. executarea tighelilor ornamentale:</b> - la baza plătcii spatelui - pe liniile umerilor			
<b>12. montarea gulerului în răscoiala gâtului</b>			
<b>13. montarea mânecilor în răscoială</b>			
<b>14. tighelirea mânecilor</b>			

Descrierea fazei tehnologice	Faze specifice modelului analizat*	Cod fază	Dotarea tehnică (utilaj, dispozitiv, mobilier tehnologic)
<i>15. încheierea mânecilor pe linia interioară, în continuare cu linia laterală a produsului</i>			
<i>16. montarea manșetelor</i>			
<b><i>Etapa III. Finisarea produsului</i></b>			
<i>17. realizarea tivului</i>			
<i>18. coaserea butonierelor</i>			
<i>19. coaserea nasturilor</i>			
<i>20. aplicarea capselor</i>			
<i>21. călcarea finală a cămășii</i>			

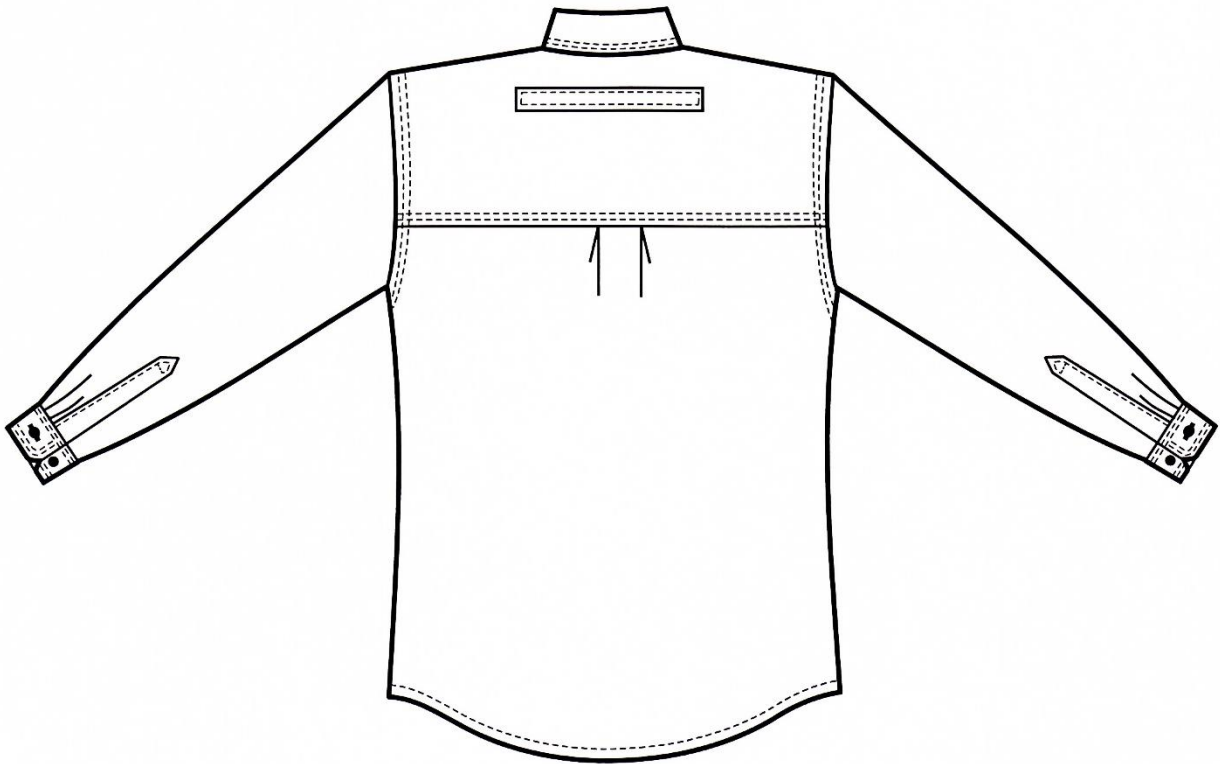
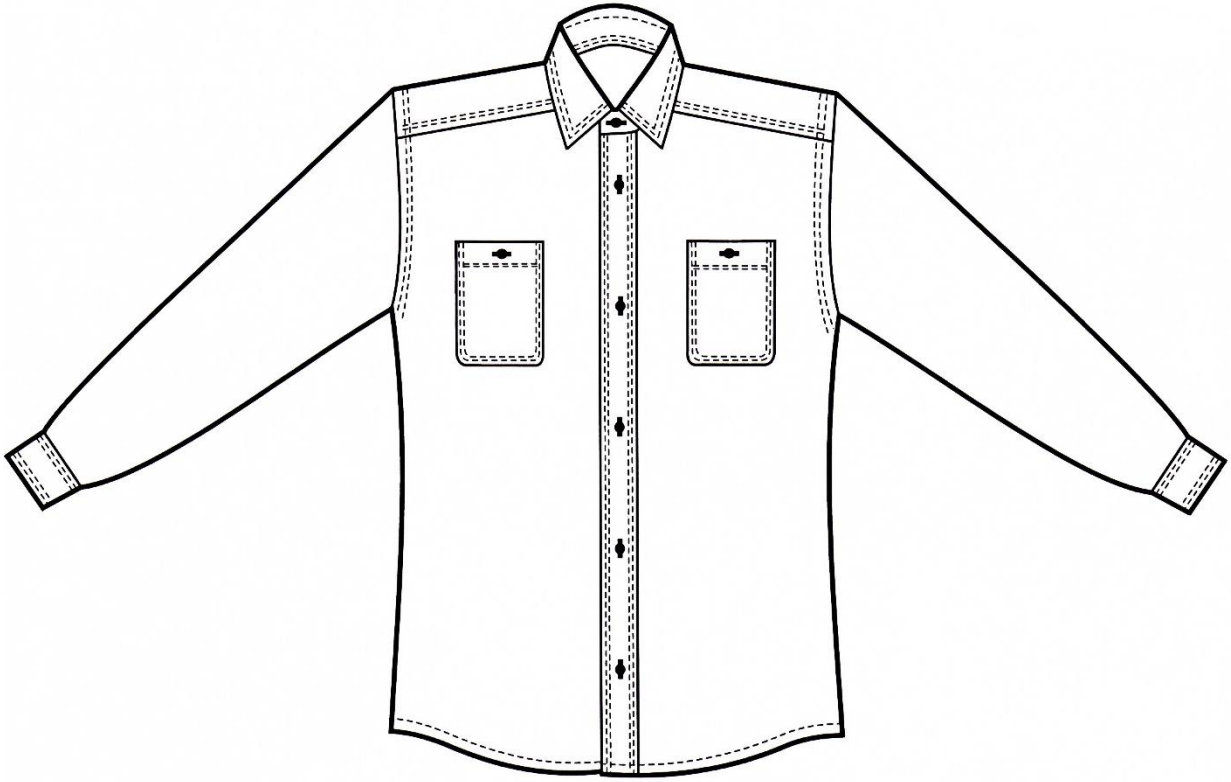
\* se marchează cu „x”

*Repartizarea pe echipe a modelelor produsului cămașă pentru bărbați*

**ECHIPA nr. 1**

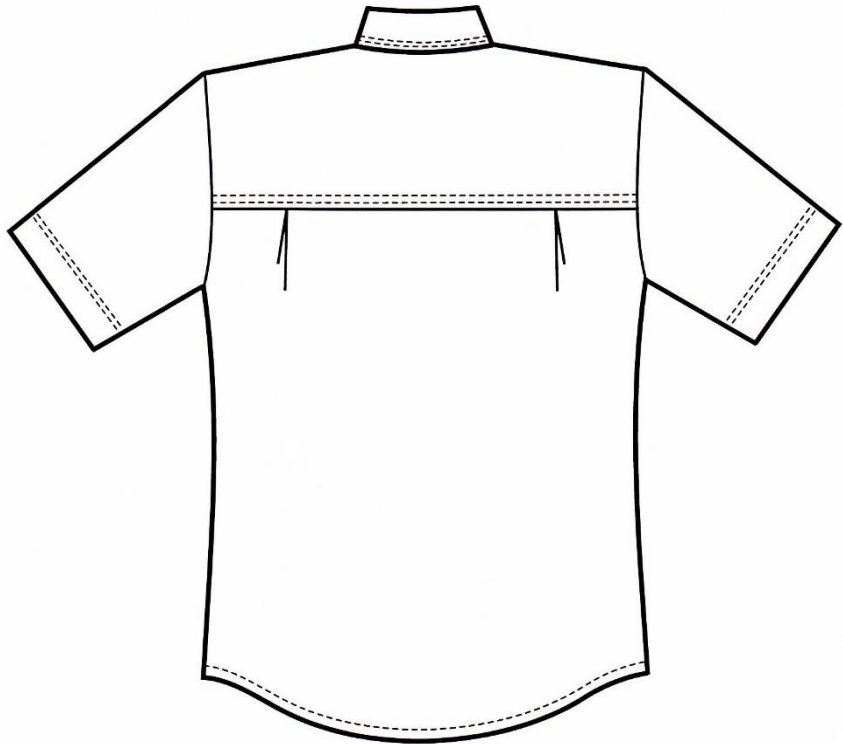


ECHIPA nr. 2





**ECHIPA nr. 3**



**ECHIPA nr. 4**

