

COLEGIUL ECONOMIC RM.VÂLCEA
CALIFICAREA:TEHNICIAN ÎN ACTIVITĂȚI ECONOMICE
CLASA a XI-a
MODUL: CDL – INSTRUMENTE DE PLATĂ
DENUMIREA CAPITOLULUI: PREZENTAREA INSTRUMENTELOR DE PLATĂ
DENUMIREA LECȚIEI: ORDINUL DE PLATĂ

FIȘĂ DE DOCUMENTARE

ORDINUL DE PLATĂ

1. Conceptul de ordin de plată
2. Părțile participante la ordinul de plată
3. Circuitul local al ordinului de plată
4. Circuitul intrajudețean al ordinului de plată
5. Circuitul interjudețean al ordinului de plată
6. Fisa de lucru
7. Test de evaluare

1. Conceptul de ordin de plată

Ordinul de plată este o dispoziție necondiționată, dată de către emitentul acesteia unei bănci, de a pune la dispoziția unui beneficiar o anumită sumă de bani.

Altfel spus, ordinul de plată este o dispoziție scrisă a unui **debitor** către o bancă spre a vira/plăti din contul său o sumă de bani în contul unui **creditor**.

Ca orice document tipizat, ordinele de plată se numerotează. În toate unitățile, se deschide un registru de numerotare a ordinelor de plată. În continuare, prezentăm un model de numerotare:

Nr. Ordin de plată	Nr. cont	Banca plătitor	Beneficiar	Nr. cont	Banca	Suma	Data decontării în extrasul de cont
0	1	2	3	4	5	6	7

La deschiderea unui **cont curent**, unitatea este obligată să depună la bancă specimene de semnături. Băncile trebuie să autentifice ordinul de plată prin simpla comparare a semnăturilor.

2. Părțile participante la ordinul de plată

Părțile participante la ordinul de plată sunt următoarele:

Emitent – persoana care emite un ordin de plată.

Plătitor – persoana care emite un ordin de plată. Plătitorul poate fi emitentul sau banca emitentului.

Beneficiar – persoana desemnată de către plătitor, prin ordin de plată, să primească o sumă de bani. Beneficiarul poate fi persoana destinatară sau banca persoanei destinate:

Banca inițiatoare – **Banca plătitorului**

Banca destinatară – **Banca beneficiarului.**

La rubrica „Reprezentând” se descrie prescurtat ce se achită (ce factură se achită, se trece numărul facturii, data și alte explicații pentru a identifica plata).

Primirea/Acceptarea este procedura prin care societatea bancară a plătitorului recunoaște ca valabil ordinul de plată recepționat, obligându-se să execute transferul fondurilor bănești la termenele și în condițiile dispuse de emitent.

La data de – ziua bancară viitoare, în care emitentul dorește ca fondurile să fie puse la dispoziția beneficiarului de către societatea bancară destinatară (se folosește mai rar).

Data emiterii – ziua în care se depune ordinul de plată la bancă.

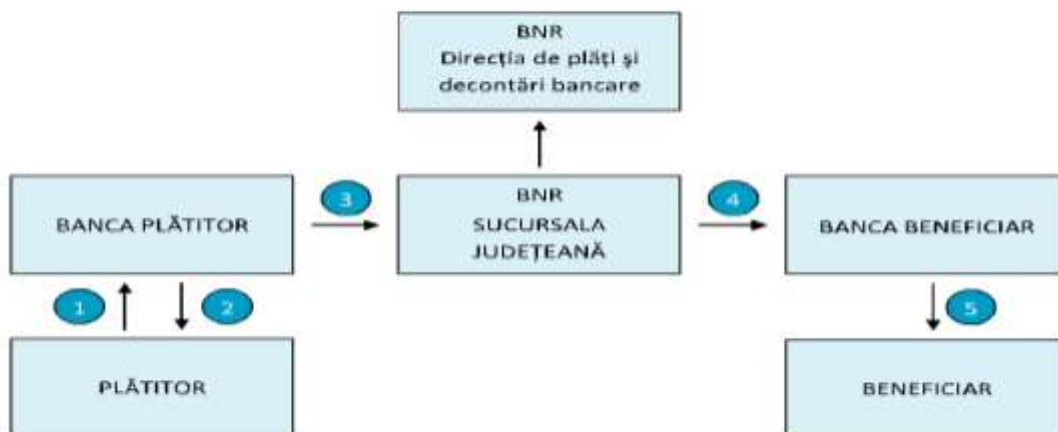
Semnătura plătitorului – semnătura emitentului sau a unei persoane recunoscute ca împuternicit al emitentului.

L.S. – ștampila plătitorului sau a băncii.

Intermediari – informații din care să se poată reconstitui șirul neîntrerupt al circulației ordinului de plată pe parcursul efectuării transferului – credit până la finalizarea acestuia. Numărul maxim al societăților bancare intermediare diferite, cărora le pot aparține unități ale bancare care efectuează înregistrări pe verso este de două, inclusiv cea indicată eventual de plătitor, prin ordin expres.

3. Circuitul local al ordinului de plată

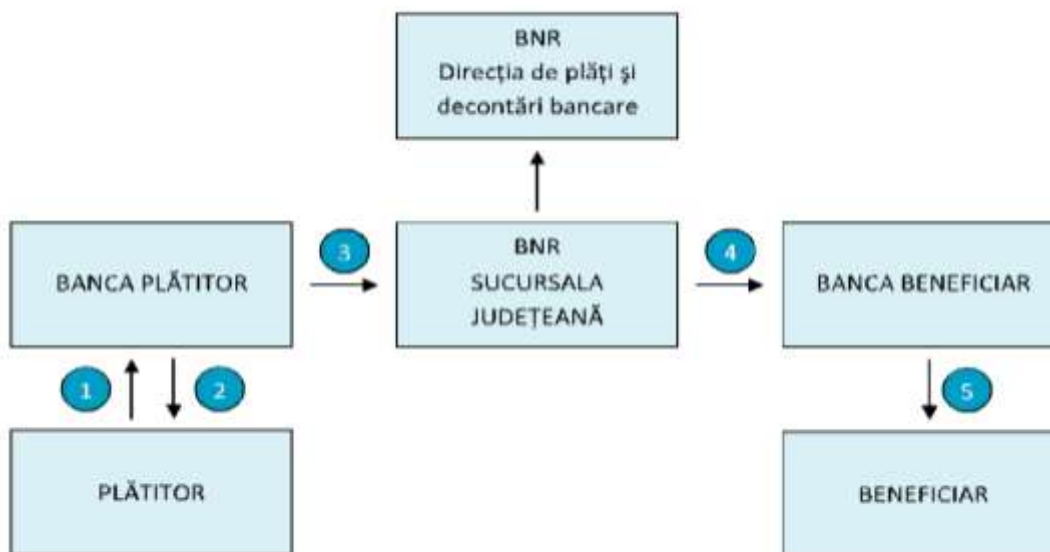
Plătitorul și beneficiarul au conturi curente deschise la unități bancare diferite, situate în reședința de județ.



1. Plătitorul remite ordinul de plată unității bancare la care are deschis contul. Unitatea bancară completează ordinul de plată pe verso, la rubrica „*Compensabil la...*“, cu numele județului în care se află cele două unități bancare.
2. Unitatea bancară **debitează** contul plătitorului (conform extrasului de cont).
3. Unitatea bancară a plătitorului introduce în compensare ordinul de plată la sucursala BNR din județul respectiv.
4. Unitatea bancară a beneficiarului primește ordinul de plată de la sucursala BNR și completează pe versoul acestuia, la rubrica „C“, data compensării, aplicând ștampila și semnătura autorizată.
5. Unitatea bancară a beneficiarului **creditează** contul beneficiarului cu suma aferentă ordinului de plată (conform extrasului de cont).

4. Circuitul intrajudețean al ordinului de plată

Plătitorul și beneficiarul au conturi curente deschise la unități bancare diferite, dar situate în același județ.

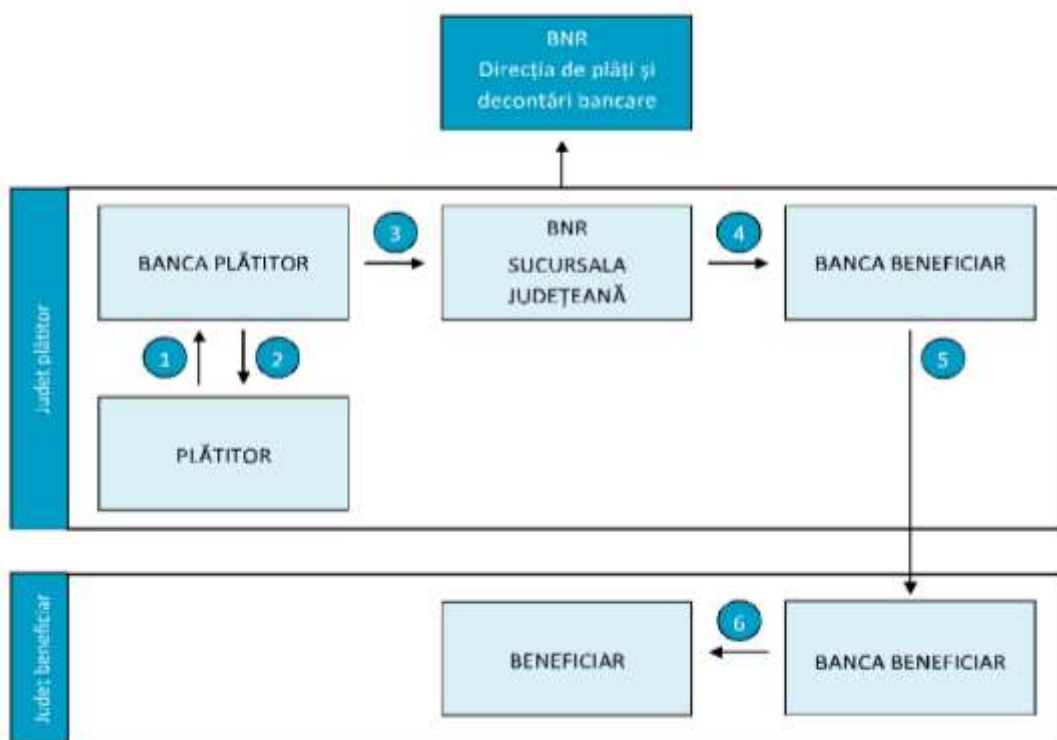


1. Plătitorul remite ordinul de plată unității bancare la care are deschis contul. Unitatea bancară completează ordinul de plată pe verso, la rubrica „*Compensabil la...*“, cu numele județului respectiv.
2. Unitatea bancară **debitează** contul plătitorului (conform extrasului de cont).

3. Unitatea bancară a plătitorului introduce în compensare ordinul de plată la sucursala BNR din județul respectiv.
4. Unitatea bancară a beneficiarului primește ordinul de plată, prin compensare, de la sucursala BNR și completează pe versoul acestuia, la rubrica „C“, data compensării, aplicând ștampila și semnătura autorizată.
5. Unitatea bancară a beneficiarului **creditează** contul beneficiarului cu suma aferentă ordinului de plată (conform extrasului de cont).

5. Circuitul interjudețean al ordinului de plată

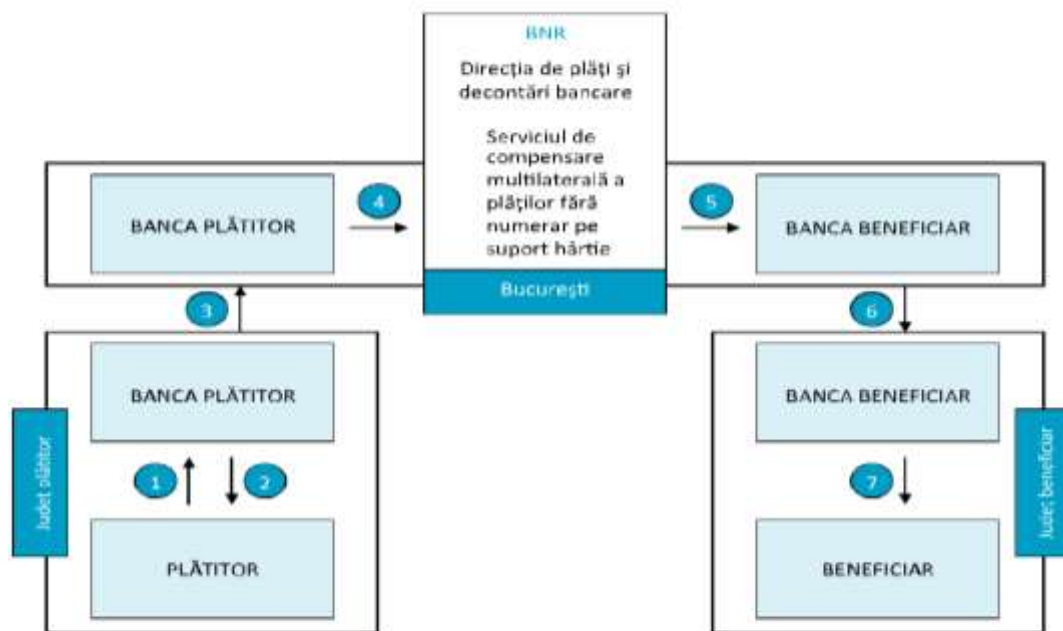
A. Plătitorul și beneficiarul au conturi curente deschise la unități bancare diferite, situate în județe diferite, iar banca plătitorului dispune de o unitate bancară în județul de destinație.



1. Plătitorul remite ordinul de plată unității bancare la care are deschis contul. Unitatea bancară completează ordinul de plată pe verso, la rubrica „Compensabil la...“, cu numele județului de destinație.
2. Unitatea bancară **debitează** contul plătitorului (conform extrasului de cont).
3. Unitatea bancară a plătitorului trimite ordinul de plată unității bancare similare (prezentatoare) din județul de destinație prin rețeaua interbancară.
4. Unitatea bancară prezentatoare introduce în compensare ordinul de plată la sucursala BNR.

5. Unitatea bancară a beneficiarului primește ordinul de plată de la sucursala BNR și completează pe versoul acestuia, la rubrica „C“, data compensării, aplicând ștampila și semnătura autorizată.
6. Unitatea bancară a beneficiarului **creditează** contul beneficiarului cu suma aferentă ordinului de plată (conform extrasului de cont).

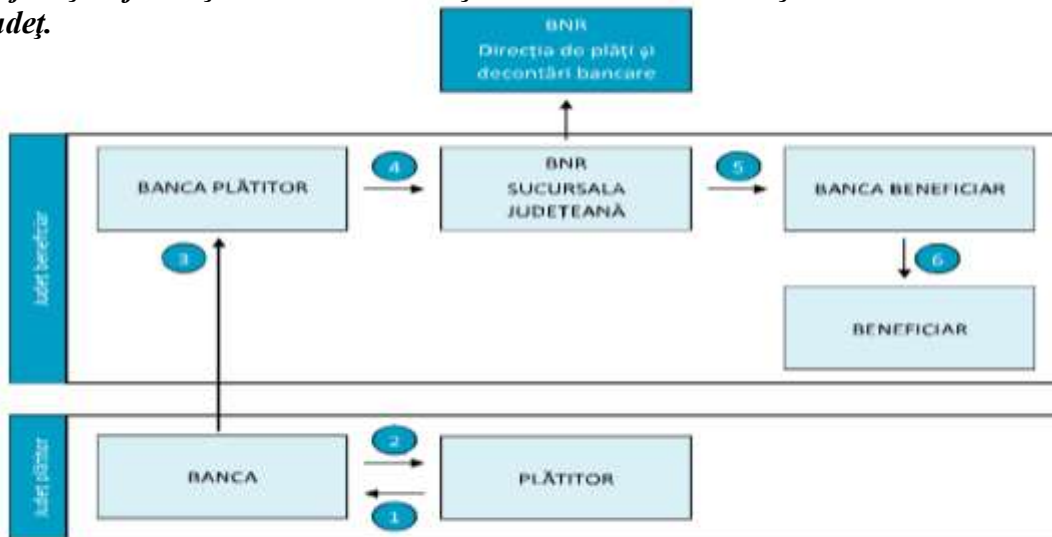
B. Plătitorul și beneficiarul au conturi curente deschise la unități bancare diferite, situate în județe diferite, dar banca plătitorului nu dispune de o unitate bancară în județul de destinație, iar banca destinatară dispune de o unitate bancară în județul plătitorului.



1. Plătitorul remite ordinul de plată unității bancare la care are deschis contul. Unitatea bancară completează ordinul de plată pe verso, la rubrica „Compensabil la...“, cu numele județului de inițiere (a plătitorului).
2. Unitatea bancară **debitează** contul plătitorului (conform extrasului de cont).
3. Unitatea bancară a plătitorului introduce în compensare ordinul de plată la sucursala BNR din județul plătitorului.
4. Unitatea bancară a beneficiarului primește ordinul de plată de la sucursala BNR și completează pe versoul acestuia, la rubrica „C“, data compensării, aplicând ștampila și semnătura autorizată.

5. Unitatea bancară primitoare trimite ordinul de plată unității bancare de destinație (a beneficiarului) prin rețeaua interbancară, .
6. Unitatea bancară a beneficiarului **creditează** contul beneficiarului cu suma aferentă ordinului de plată (conform extrasului de cont).

C. Plătitorul și beneficiarul au conturi curente deschise la unități bancare diferite, situate în județe diferite și niciuna din unitățile bancare nu au unități bancare similare în celălalt județ.



1. Plătitorul remite ordinul de plată unității bancare la care are deschis contul. Unitatea bancară completează ordinul de plată pe verso, la rubrica „Compensabil la...“, prin înscrierea cuvântului „Centrala BNR“.
2. Unitatea bancară **debitează** contul plătitorului (conform extrasului de cont).
3. Unitatea bancară a plătitorului trimite ordinul de plată, prin rețeaua interbancară, centralei din București.
4. Unitatea bancară a plătitorului introduce ordinul de plată în compensare la Centrala BNR.
5. Centrala societății bancare a beneficiarului primește ordinul de plată în compensare la Centrala BNR și completează data compensării pe versoul acestuia, la rubrica „C“, aplicând ștampila și semnătura autorizată.
6. Centrala societății bancare primitoare trimite ordinul de plată unității bancare destinate prin rețeaua interbancară, .
7. Unitatea bancară a beneficiarului creditează contul beneficiarului cu suma aferentă ordinului de plată (conform extrasului de cont)

Numele și prenumele:

Clasa:

Data:

6.FIȘA DE LUCRU

Ordinul de plată

Completați ordinul de plată (vezi Anexa nr.2) pentru cazul de mai jos:

S.C. "X" S.A. achiziționează de la S.C. "Y" S.R.L., materii prime în valoare de 5.000 lei, pe care le achită cu ordin de plată la data de 20.06.2009. S.C. "X" S.A. are contul nr.RO10RBRD0071011435110001 deschis la banca B.R.D. – Sucursala Plevnei, iar S.C. "Y" S.A. are contul nr.RO91 TREZ7055069XXX001418 deschis la Trezoreria sector 3.

S.C. "X" S.A. are datele de identificare următoare:

- Cod fiscal: 3777539; - Adresa: București, str. Aiud, nr.17, sector 1

Banca		ORDIN DE PLATA	
Ordin de plata Nr. _____	SUMA _____		LEI
adica _____		_____	
PLATITOR:		BENEFICIAR:	
CF/CNP: _____	PRIME / ACCEPTARE:	CF/CNP: _____	_____
ADRESA: _____	_____	ADRESA: _____	_____
DIN CONT (FORMAT IBAN) _____	SEMNAȚURA	IN CONT (FORMAT IBAN) _____	_____
De la: BRD - Groupe Sociétés Générales S.A.		LA BANCA: _____	
Unitatea _____		_____	
NR. DE EVIDENȚĂ A PLĂȚII (PENTRU PLĂȚILE CĂTRE TREZORERIA STATULUI)		SEMNAȚURA PLATITORULUI	
_____		_____	
REFERINȚE: _____		DATA EMITERII: _____	
EXEMPLAR DESTINAT BANCI			

Numele și prenumele:

Clasa:

Data:

7.TEST DE EVALUARE

1. Ordinul de plată este o ... (a) ... necondiționată, dată de către ... (b) ... acesteia unei ... (c) ..., de a pune la ... (d) ... unui ... (e) ... o anumită sumă de ... (f)
2. Ordinul de plată este dispoziția scrisă de un ... (a) ... către o bancă, de a vira/plăti o sumă de bani din contul său, în contul unui ... (b)
3. Enumerați circuitele ordinului de plată:
 - a. ;

- b. ;
- c.

5. Unde are loc operațiunea de compensabilitate?
6. Care este documentul bancar care înregistrează ordinul de plată?
7. Ce se înregistrează în debitul și în creditul extrasului de cont?
8. Ce înseamnă L.S.?
9. La ce rubrică este trecută data compensării de către bancă?

Pentru fiecare răspuns corect se va acorda 1 punct.
Un punct se acordă din oficiu

BAREM DE EVALUARE SI DE NOTARE

1. a – dispoziție; b – emitentul; c – bănci;
d – dispoziția; e – beneficiar; f – bani.
2. a – debitor; b – creditor.
3. a – circuitul local; b – circuitul intrajudețean;
c – circuitul interjudețean.
4. Compensațiunea (compensabilitatea)– despăgubire; plată făcută prin trecerea unei sume din contul unui corespondent în contul altui corespondent, când amândoi corespondenții stau în legături de cont curent cu al treilea corespondent, căruia îi dau ordinul de plată. Este un mod de plată între două persoane care sunt în același timp debitoare și creditoare una alteia și care anulează reciproc datoriile prin simpla înregistrare.
5. La sucursala județeană a BNR.
6. Extrasul de cont.
7. În debit, plățile, iar, în credit, încasările.
8. Ștampila.
9. „C”.

Pentru fiecare răspuns corect se va acorda 1 punct.
Un punct se acordă din oficiu

Bibliografie:

1. Ana Alexandrina Matei- Instrumenre de plată, Editura CD PRESS

2.Valentina Capotă, Mirela Nicoleta Dinescu, Valentina Menegatos, Camelia Panciu, Constantin Ghimpău Codreanu- Instrumenre de plată, Editura Akademos Art